

## > Les partenaires opérationnels

**MAÎTRE D'OUVRAGE**  
RHONE SAONE HABITAT  
IMMACGESTION

**ARCHITECTE**  
MIMESIS ARCHITECTURE

**OPC**  
MAREAL

**NOTAIRE**  
ETUDE DE VILLEURBANNE

**BET STRUCTURES**  
GES

**BUREAU D'ETUDES FLUIDES /  
COORDINATEUR SSI**  
PHILAE

**ECONOMISTE**  
INDICO

**BUREAU DE CONTRÔLE**  
SOCOTEC

**ETUDE DE SOL / INFILTROMETRES**  
FONDA CONSEIL

**C.S.P.S**  
DEKRA

**BUREAU D'ETUDE PAYSAGE VRD**  
WABI SABI

## > Les entreprises

**TERRASSEMENTS / SUBSTITUTIONS**  
TP DAUPHINOIS

**GROS-OEUVRE**  
SAS BROSSE

**ETANCHEITE**  
SEI

**MENUISERIES EXTERIEURES ALU / PVC/ VOILETS  
ROULANTS / OCCULTATIONS**  
GAUTHIER

**METALLERIE**  
ARM

**ASCENSEURS**  
SCHINDLER

**ELECTRICITE COURANT FORT / COURANT FAIBLE**  
SSI  
CNE

**PLOMBERIE CHAUFFAGE GAZ / VENTILATION  
SIMPLE ET DOUBLE FLUX**  
SKL

**PANNEAUX PHOTOVOLTAÏQUES**  
FAUCHE

**MENUISERIES INTERIEURES / AMENAGEMENTS**  
PIERRE GIRAUD ETS

**REVETEMENTS SOL**  
SOLS REALISATION

**CLOISONS MOBILES**  
ALGAFLEX

**ESPACES VERTS / VRD**  
RHONE ESPACE VERT



# SAINTE THÉRÈSE - ESPÉRANCE

229 rue Francis de Pressensé - VILLEURBANNE

22 logements locatifs sociaux à destination de personnes cérébrolésées  
1 école maternelle et élémentaire de 8 classes

1<sup>ère</sup> PIERRE

Vendredi 28 juin 2019 à 18h00



Immeuble WOOPA - 10, avenue des Canuts -  
CS 10036 - 69517 Vaulx en Velin Cedex  
Contact : Carine MOAL  
c.moal@rhonesaonehabitat.fr  
**04 26 59 05 45** [www.rhonesaonehabitat.fr](http://www.rhonesaonehabitat.fr)



DÉCEMBRE 2018  
Permis de construire

JUIN 2020  
Livraison Ecole  
Prévisionnelle

JUIN 2019  
Début des travaux

DECEMBRE 2020  
Livraison logements  
Prévisionnelle

# Sainte Thérèse - Espérance

229 rue Francis de Pressensé - Villeurbanne

22 logements locatif sociaux et une école maternelle et élémentaire de 8 classes

## RHONE SAONE HABITAT

Coopérative HLM reconnue dans l'immobilier, RHONE SAONE HABITAT reste fidèle à l'esprit des origines empreint de valeurs humanistes de solidarités et de convivialité. RHONE SAONE HABITAT développe depuis plus de 65 ans une offre d'environ 200 logements par an.

L'accession sécurisée à la propriété est le cœur de métier de RHONE SAONE HABITAT. Les acquéreurs sont, pour plus de 95% d'entre eux, des propriétaires occupants répondants aux critères de ressources de l'accession sécurisée à la propriété.

RHONE SAONE HABITAT assure également la fonction de syndic des copropriétés qu'elle crée, et reste ainsi gestionnaire sur un site bien au-delà de la période de commercialisation et de construction d'un programme immobilier. C'est pourquoi elle prend soin de réaliser des opérations de grande qualité.

RHONE SAONE HABITAT réalise et gère enfin un patrimoine en locatif social.

Animé par un véritable esprit pionnier, la philosophie de RHONE SAONE HABITAT est de tester et mettre en place des solutions innovantes sur le plan social grâce à des montages d'opération pertinents qui profitent à tous.

## ASSOCIATION SIMON DE CYRÈNE LYON MÉTROPOLE

Après leur accident, les personnes devenues handicapées témoignent que leur plus grande souffrance est la solitude et l'exclusion. L'association Simon de Cyrène Lyon Métropole, créée en 2015 à Lyon, est une association qui permet à des personnes devenues handicapées suite à un accident (traumatisme crânien, AVC...), de redonner du sens à leur vie.

### A L'ORIGINE

l'association est un groupe d'amitié, les « compagnons », composé de personnes en situation de handicap et de personnes valides. Ce groupe ouvert à tous, se retrouve régulièrement depuis quatre ans pour des activités diverses : tables d'hôtes, atelier d'écriture, groupe de théâtre, café philo. Cela peut être aussi des sorties improvisées ou de simples moments conviviaux passés ensemble. Les compagnons partagent le même désir de rompre la solitude, en vivant des moments de relations authentiques et fraternelles.

### S'APPUYANT SUR L'EXPÉRIENCE DE LA FÉDÉRATION SIMON DE CYRÈNE

ayant déjà construit ce type d'habitat inclusif dans cinq villes en France, l'association a développé un projet de maisons partagées : deux maisons ouvriront début 2021 au 229, rue de Pressensé à Villeurbanne.

Dans ces maisons résideront ensemble six personnes en situation de handicap et cinq personnes valides (deux salariés, deux volontaires Service Civique, un responsable de maisons), dans une démarche inclusive, au cœur de la ville. Chaque personne disposera de son propre studio tout en profitant d'espaces communs (cuisine, salle à manger...)

Dans ses propositions, Simon de Cyrène cherche à faire vivre à chacun, qu'il soit bénévole, adhérent, voisin ou ami, l'expérience d'une vraie relation, où les peurs et les murs s'effacent devant la personne devenue vulnérable.

## L'ÉCOLE et la naissance du projet Sainte Thérèse Espérance

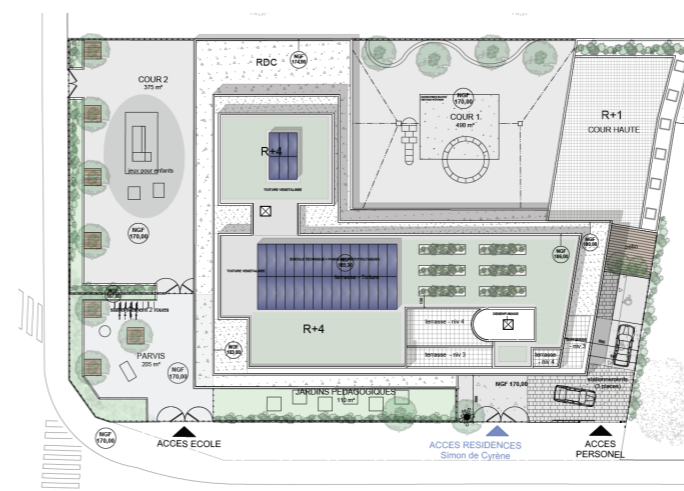
Le projet Ste Thérèse ne date pas d'hier ! L'école fût ouverte le 26 avril 1925. sous l'impulsion du chanoine BOURSIER en lien avec notre illustre maire, Lazare GOJON.

La mémoire du projet immobilier nous oriente autour des années 2006/2007. D'abord modeste et sur site, il s'agissait au départ de rapatrier les deux classes de CM1/CM2 sur l'école, classes qui sont de l'autre côté de la rue (Rue Becker) et de rendre le bâtiment accessible aux personnes à mobilité réduite.

Après s'être tourné vers son propriétaire, l'ALDEC, la solution choisie fut la fusion avec l'Immaculée Conception, union scellée fin 2011. Ce fut pour l'école Ste Thérèse l'occasion de revoir son projet immobilier, épaulée et soutenue, par sa « grande sœur »... Malheureusement, la complexité de la situation induit un transfert de l'école.

Le projet de l'école Ste Thérèse- Espérance est ainsi né en partenariat avec l'association Simon de Cyrène et la bienveillance des paroissiens inquiets de la disparition de « leur » église.

Près de 100 ans après sa création, l'école Ste Thérèse va s'offrir une nouvelle vie, un nouveau site, rallonger son nom et emmener avec elle une trace de son histoire tout en respectant le lieu d'accueil en fidélité avec la mission commune.



L'école maternelle et élémentaire comprendra 8 classes, un réfectoire, une cour de récréation aménagée avec des jardins pédagogiques, des jeux pour enfants.

## Le montage de l'opération

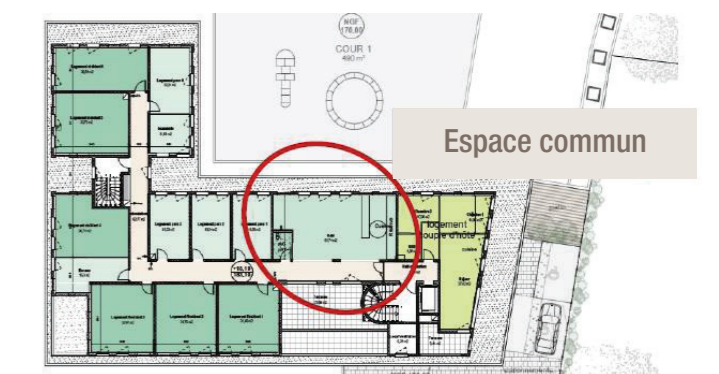
Le terrain appartenait à l'association Diocésaine de Lyon. Le projet architectural devrait permettre une gestion autonome des 2 entités : un volume pour l'école et un volume pour les logements.

RHONE SAONE HABITAT a signé un bail à construction avec l'association Diocésaine de Lyon pour le volume logements et un contrat de promotion immobilière pour la réalisation de l'école.

Ces logements seront à destination de personnes cérébrolésées et de leurs accompagnants. Ils seront gérés par la fédération Simon de Cyrène.



## Exemple de maison partagée Simon de Cyrène



- Logements résidents
- Logements assistants
- Logements couple d'hôtes

COÛT GLOBAL DE L'OPÉRATION HT  
6.850.000 €



www.rhonesaonehabitat.fr



Simon de Cyrène  
LYON MÉTROPOLE

www.simondecyrene.org

Compagnons Simon de Cyrène à Lyon

